



“Incentivos Financieros y Tecnológicos para Cambiar la Tendencia del Uso de las Remesas Familiares del Consumo a la Producción

Causales de la Migración en Honduras

ECONÓMICO • **Modelo Económico**

AMBIENTAL • **Cambio Climático**

POLÍTICO • **Golpes de Estado**

SOCIAL • **Niveles de Violencia**

Importancia de la Remesa Familiar en Honduras

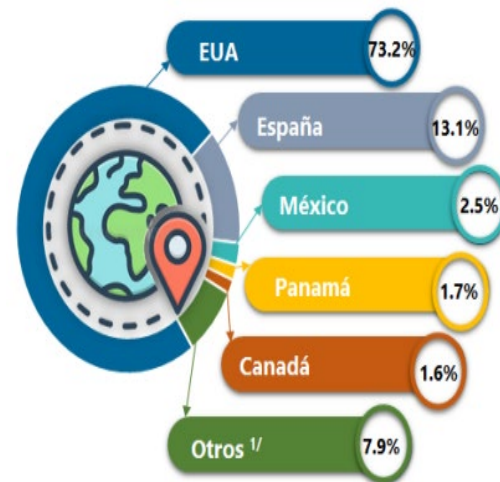
- ❑ Se estima una cantidad de 1.2 millones de migrantes hondureños en el extranjero.
- ❑ Los flujos de remesas familiares ascendieron **USD 8,464.9 millones en 2022**, 17.8% más que lo registrado en 2021.
- ❑ Las remesas familiares pasaron de representar el 6.1% del PIB en 2000 a 25.3% en 2021 y 27.4% en 2022.

Una Mirada a las Remesas en Honduras

En 2023 el **72.8%** de los migrantes envían remesas en efectivo hacia Honduras, con un promedio mensual de **USD626.3**. De los que, el 59.1% son hombres y 40.9% mujeres.

En cuanto al país de residencia de los migrantes, el 73.2% reside en los EUA, de los cuales 61.1% son hombres y 38.9% mujeres.

País de Residencia de los Encuestados
(Porcentaje de Participación)



Fuente: Departamento de Estadísticas Macroeconómicas, BCH.
^{1/}Incluye Costa Rica, Belice, El Salvador, Francia, Alemania, Bangladesh, Guatemala, Venezuela, Bahamas, Brasil, Irlanda, Italia y Puerto Rico, entre otros.

Destino de las Remesas y Productos Financieros en Honduras

- El 7.5% utilizan los ingresos para la adquisición o mejora de un activo fijo de su propiedad o de sus familiares e incluso obras comunitarias.

- El 25.3% de los migrantes posee algún producto Financiero:
 1. Cuenta de ahorro (22.4%),
 2. Tarjetas de crédito o débito (2.0%)
 3. Aporte a fondo de pensión (0.5%)
 4. Préstamos (0.3%)

- No obstante, el 74.7% no cuenta con productos financieros en Honduras

El Desafío de Pasar el destino de las Remesas del Consumo a la Inversión

(Población con 74% bajo la línea de Pobreza)

Formas Tecnológicas que facilitan el Uso de la Remesa

- Plataformas de pago: Paypal
- Aplicaciones móviles y soluciones Bancarias
- Redes de envío de remesas
- Block Chain
- NFC
- Simplificación y participación del Sistema Cambiario

Mesa de Innovación Financiera BCH y CNBS

La MIF es un entorno de colaboración público-privado, impulsado y gestionado por el BCH y la CNBS, que favorece la innovación y la sana competencia en la prestación de productos y servicios financieros, mediante el **uso de la tecnología y digitalización, con el objetivo de coadyuvar a la inclusión financiera mediante la adopción y uso de tecnologías financieras de última generación.**

Durante 2022, la MIF continuó dando seguimiento a las iniciativas propuestas por los grupos de trabajo, entre las que se destacan las mejoras en las transferencias de débito directo, la revisión de los límites transaccionales efectuados a través de la ACH-PRONTO y las Instituciones no Bancarias de Dinero Electrónico, **la modernización de los sistemas de pago y la implementación de estándares de finanzas abiertas, entre otras.**

Facilitación por Parte del Estado

- Marco Legal para la Creación de un Fondo de Protección e Incentivos Fiscales para Inversiones provenientes de la Remesa.
- La Banca Estatal (BANADESA) promueve la apertura de Ventanillas para la Atención de Hondureños en el Exterior (Inclusión Financiera).
- La Banca Estatal (BANADESA) promueve la venta de activos eventuales a Hondureños en el exterior (Inversiones Hipotecarias).
- La Banca Estatal (BANADESA) oferta tierra productiva y asesoría técnica a través de la SAG a grupos de familiares beneficiarios de la remesa en zonas rurales.
- La Banca Estatal (BANADESA) a través de plataformas tecnológicas promoverá productos y servicios financieros en el exterior.

MUCHAS GRACIAS!